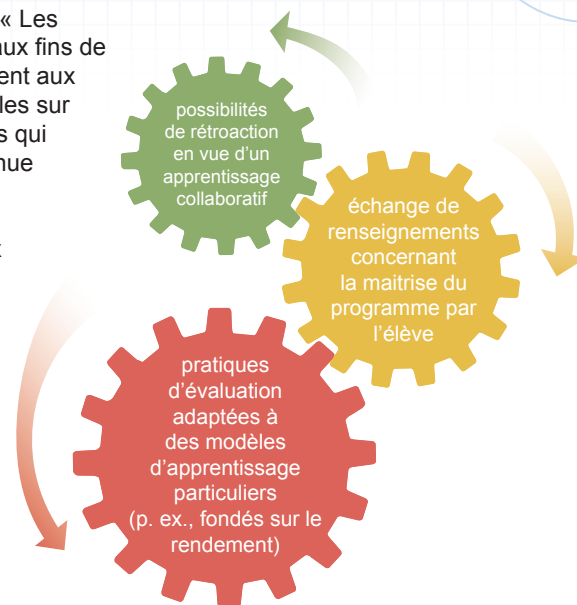


L'ÉVALUATION

On ne peut pas se contenter de dire : "Ah, vous avez échoué, passons à l'unité suivante." On doit revenir sur le sujet et essayer à nouveau. Les enseignants peuvent se sentir frustrés, et il doit y avoir une limite à cette répétition, mais [somme toute,] cette approche est plus humaine. Les enfants ne viennent pas ici pour échouer. Ils viennent pour réussir et on doit tout faire pour les aider.

- Janet Grenier, directrice,
École Ste-Marguerite-Bourgeoys

Pour Kathy Muhlethaler : « Les stratégies d'évaluation aux fins de l'apprentissage fournissent aux élèves des renseignements utiles sur leurs progrès. Dans les classes qui favorisent la progression continue et la pédagogie de la réussite, les élèves sont soumis à des évaluations qui permettent aux enseignants de connaître les acquis de leurs élèves, mais aussi leurs lacunes et les domaines dans lesquels ils ont besoin de soutien et de rétroaction. »



Quelles sont les répercussions sur les élèves?

L'évaluation intégrée au processus d'apprentissage permet aux élèves de savoir comment ils peuvent s'améliorer et ce que l'on attend d'eux. L'évaluation collaborative, c'est-à-dire effectuée par l'élève et l'enseignant, profite grandement aux élèves.

Les élèves prennent conscience des domaines sur lesquels ils doivent concentrer leurs efforts, ils savent à qui s'adresser pour obtenir de l'aide et ils apprennent ce qu'ils doivent faire pour parvenir à leur objectif, étape par étape. Deana Helton explique : « Si un élève obtient une mauvaise note, nous devons nous demander pourquoi. Il arrive qu'un élève semble comprendre une notion, mais qu'il obtienne tout de même une mauvaise note. Dans un tel cas, il est possible que l'enseignant n'ait pas bien posé la question. »

L'évaluation fondée sur le rendement nécessite que les élèves démontrent leurs capacités et leurs connaissances. Ce type d'évaluation est solidement ancré dans les normes éducatives de l'école, et les élèves apprennent des grilles d'évaluation, des projets de portfolio et des autres formes d'énonciation explicite des attentes que leur évaluation dépendra du travail qu'ils auront effectué.

« À notre école, dit Kathy Muhlethaler, nous nous sommes concentrés sur la mise en œuvre d'un plan d'évaluation à l'échelle de l'école. Au moment d'entreprendre une unité, les élèves savent en quoi consistent leurs objectifs d'apprentissage. Ils participent à diverses activités, ils révisent leurs connaissances reliées aux objectifs d'apprentissage ainsi que leur compréhension des objectifs eux-mêmes, et ils ont une gamme de possibilités pour démontrer leur maîtrise des principaux objectifs. »

Une évaluation efficace intégrée au processus d'apprentissage renforce la confiance en soi, la métacognition et l'apprentissage autonome des élèves. Les élèves en ressentent les effets de façon très réelle. Comme l'indique Kathy Muhlethaler : « Les élèves participent plus activement à force de constater l'évolution de l'enseignement et les relations entre l'évaluation aux fins de l'apprentissage et l'évaluation de l'apprentissage. ... Dans l'ensemble, notre plan d'évaluation pour toute l'école nous a permis d'améliorer le taux d'achèvement des cours et des études secondaires. Les élèves font aussi preuve de davantage de persévérance et suivent des cours de niveau plus élevé, comme le montre l'augmentation du taux de participation aux examens en vue du diplôme. »

Quelles sont les répercussions sur le personnel?

La raison pour laquelle nous menons l'évaluation et notre façon de le faire ont des répercussions sur notre manière d'enseigner. Michelle Blair raconte : « Dans le cadre de l'unité sur l'entraînement aux poids, en éducation physique, l'enseignant a misé sur l'apprentissage fondé sur la découverte et la réciprocité en mettant les élèves par groupes de deux pour essayer les appareils cardio et les haltères. Cette technique lui a permis de s'éloigner de l'enseignement magistral. »

Kathy Muhlethaler précise : « Nos enseignants ont modifié la façon dont les notes sont méritées, communiquées et déterminées. Nous organisons des séances de perfectionnement professionnel ciblées pour présenter à notre personnel des pratiques d'évaluation issues de la recherche, lui offrir une formation à ce sujet et l'encourager à collaborer dans le domaine ... Nos enseignants évitent d'utiliser des pratiques qui faussent le niveau de réussite, élaborent des évaluations claires et de bonne qualité et se fient à leur jugement professionnel pour calculer les notes finales de cours. Ces dernières années, nous avons pu passer du sujet de la notation et de l'évaluation sommative à celui de l'évaluation formative ou au service de l'apprentissage. Notre objectif en matière de perfectionnement professionnel est d'effectuer de l'évaluation aux fins de l'apprentissage dans chaque classe, chaque jour et pour chaque élève. »

Utiliser l'évaluation pour tester les connaissances préalables des élèves permet de construire sur des fondations solides. Wanda Gerard, Josina Nagtegaal et Debbie Terceros expliquent : « Le personnel enseignant se focalise plus sur les besoins de chaque élève que sur la moyenne. L'évaluation porte davantage sur la maîtrise des résultats d'apprentissages que sur l'estimation des contenus acquis. Les enseignants acceptent que les élèves refassent le travail aux fins de réévaluation. Nous avons constaté une augmentation dans l'évaluation basée sur des projets. Les enseignants estiment que la récupération peut être effectuée dans les limites du semestre. »

« Il a été crucial pour nos enseignants de comprendre l'évaluation aux fins de l'apprentissage mise au point par Anne Davies. Faites preuve d'empathie. Gardez l'esprit ouvert. Apprenez à bien connaître le développement du cerveau et la façon dont les connexions s'y établissent. Et débarrassez-vous des vieilles croyances, oubliez-les. »

- Janet Grenier, directrice, École Ste-Marguerite-Bourgeoys

« Lorsque l'apprentissage des élèves est en jeu, le temps ne devrait pas être un facteur d'évaluation, il faut penser à une chronologie et non à des échéances. Créez un centre d'évaluation. Encouragez les élèves à évaluer leur propre maîtrise des connaissances et fournissez-leur des outils à cette fin. »

- Wanda Gerard, directrice, Peace Wapiti Academy, avec Josina Nagtegaal, coordinatrice Flex, et Debbie Terceros, coordinatrice CONNECT

Quand l'évaluation est une priorité :

- on utilise des moyens d'évaluation divers, y compris des portfolios, des démonstrations d'apprentissages, des projets d'application et des évaluations du rendement;
- l'évaluation fait partie d'un processus d'apprentissage dont se servent les enseignants pour adapter l'enseignement, favoriser l'apprentissage et évaluer la maîtrise des élèves;
- les attentes claires en fonction de normes élevées génèrent une culture d'amélioration continue;
- on donne la possibilité aux élèves de tenter leur chance à nouveau et de réaliser les travaux manqués;
- on utilise des systèmes de notation justes, précis et souples, et les enseignants se fient à leur jugement professionnel pour calculer la note finale du cours;
- le perfectionnement professionnel permet aux enseignants d'apprendre à gérer et à utiliser les données qu'ils prélèvent.